

RESSOURCEN ZUORDNEN

Die angelegten Ressourcen werden jetzt den Vorgängen zugeordnet. Das kann im Gantt-Diagramm erfolgen.

Ordnen Sie nun den Vorgängen die Ressourcen zu.

1. Datei ***Bandoptimierung_12_Start*** öffnen.



ANZEIGE KRITISCHER VORGÄNGE UND PUFFERZEIT AUFHEBEN

2. Heben Sie im Menüband Register **Format** in der Gruppe **Balkenarten** die Optionen **Kritische Vorgänge** und **Pufferzeit** auf, damit die Ressourcen ohne zusätzliche Formatierung angezeigt werden.
3. Der Vorgang 3 ***Mitarbeiter informieren*** dauert nur eine Stunde und nicht einen Tag. Ändern Sie die Dauer.

DIALOG RESSOURCEN ZUORDNEN AUFRUFEN

4. Lassen Sie den Vorgang 3 markiert und klicken Sie im Menüband Register **Ressource** in der Gruppe **Zuweisung** auf den Befehl **Ressourcen zuweisen**. Der Dialog **Ressourcen zuordnen** wird geöffnet. Mit diesem Dialog können Sie einem oder mehreren Vorgängen eine oder mehrere Ressourcen zuordnen.

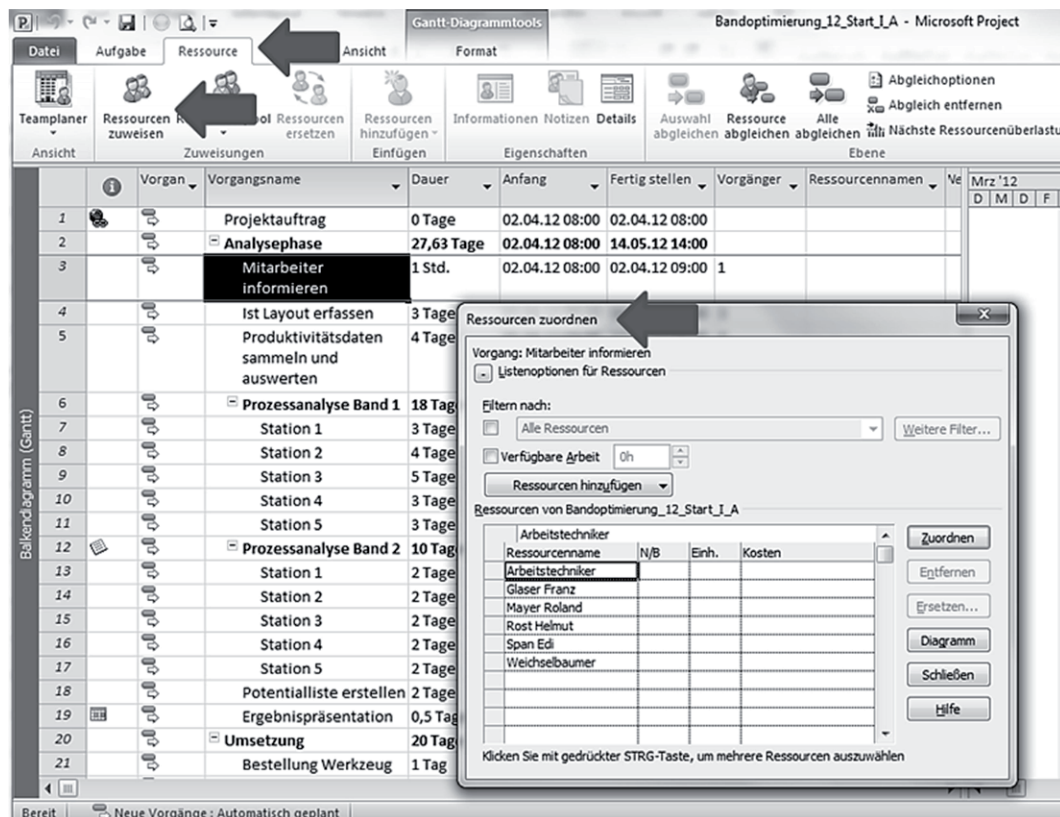


Abb: 69 Dialog Ressourcen zuordnen

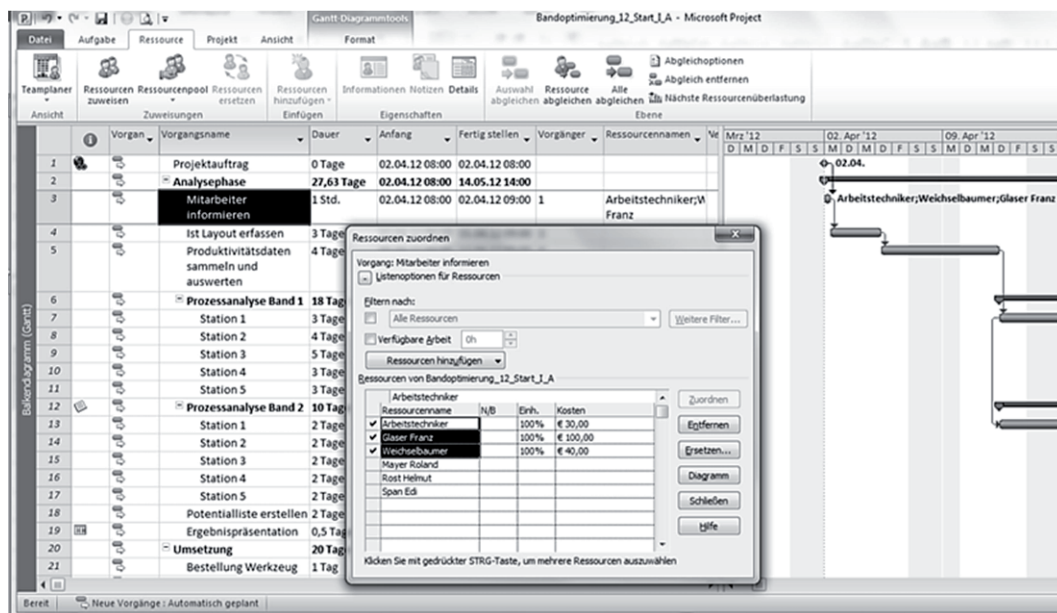
MEHRERE RESSOURCEN ERTMALIG ZUORDNEN

5. Markieren Sie mit gedrückter **STRG**-Taste im Dialog die Ressourcen Arbeitstechniker, Glaser Franz und Wechselbaumer. **STRG**-Taste loslassen und auf Befehl **Zuordnen** klicken. Die drei Ressourcen werden mit Standard 100% dem Vorgang zugeordnet. Sie können im Feld **Einh.** die Einheit nachträglich verändern!



Die Ressourcen erscheinen neben dem Vorgangsbalken. Den Fensterteiler nach rechts verschieben, bis die **Spalte Ressourcennamen** sichtbar ist.

Im Feld **Ressourcennamen** können **Ressourcen** ebenfalls **zugeordnet** und **entfernt** werden. Die Standard-Zuordnungseinheit ist 100%.



EINE RESSOURCE EINEM VORGANG ZUORDNEN

6. Markieren Sie Vorgang 4 *Ist Layout erfassen* und markieren Sie im Dialog ***Ressourcen zuordnen*** die Ressource **Arbeitstechniker** und weisen Sie die Ressource mit dem Button ***Zuordnen*** zu.
7. Markieren Sie Vorgang 5 *Produktivitätsdaten sammeln und auswerten* und weisen Sie die Ressource **Wechselbaumer** zu.

Die Vorgangsdauer bleibt mit vier Tagen gleich, aber der Fertigstellungstermin verschiebt sich um zwei Arbeitstage auf den 16.04.2012!!

Warum??

Wechselbaumer ist an **Freitagen** nicht für das Projekt verfügbar (siehe **Ressourcenkalender**), daher verlängert MS-Project 2010 den Endtermin!



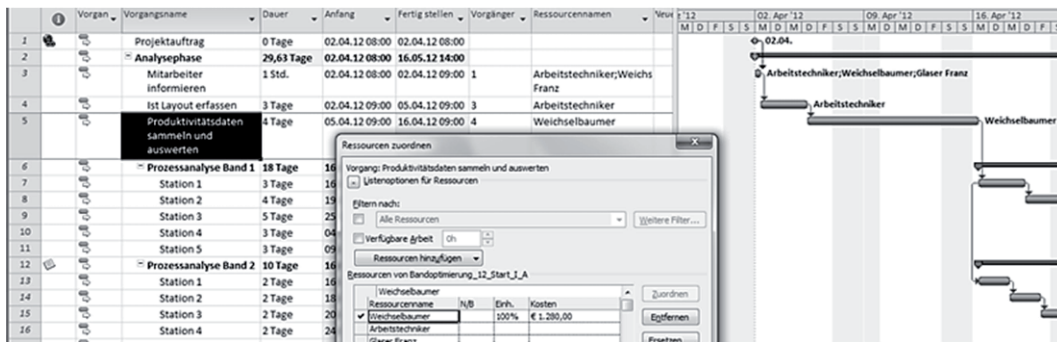


Abb: 70 Eine Ressource einem Vorgang zuordnen


RESSOURCEN MEHREREN VORGÄNGEN GLEICHZEITIG ZUORDNEN



- 8. Markieren Sie die **Vorgänge Nr. 7-11 *Stationen 1-5*** und ordnen Sie den **Arbeitstechniker** zu.
- 9. Der **Arbeitstechniker** analysiert auch Station 1-5 im Band 2, daher eine **Zuordnung zu Vorgang 13-17**.



In der **Indikatorspalte** erscheint ein **rotes „Ressourcensymbol“**, das ist der Hinweis auf einen **Ressourcenkonflikt** (neu MS-Project 2010).



Der **Arbeitstechniker** ist gleichzeitig parallel zugeordnet, daher mehr als 100% im gleichen Zeitraum.
Darum kümmern Sie sich später!

- 10. Die **Potentialliste** (Vorgang Nr. 18) erstellen der **Arbeitstechniker** und **Wechselbaumer** gemeinsam – bitte zuordnen.
- 11. Bei der **Ergebnispräsentation** Nr. 19 sind **alle anwesend** außer **Herrn Span** und **Herrn Rost**.
- 12. Die **Werkzeugbestellung** Nr. 21 erledigt der **Arbeitstechniker**
- 13. Die **Umsetzung der Stationen** Nr. 23 führt **Herr Rost** durch.

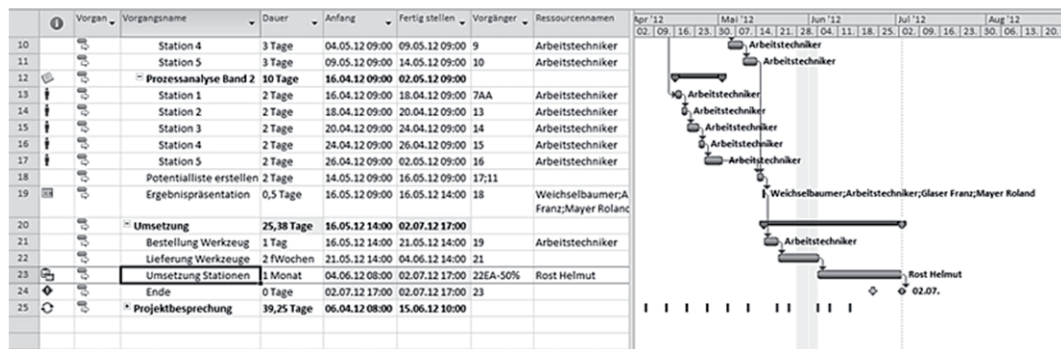


Abb: 71 Ressourcen mehreren Vorgängen gleichzeitig zuordnen

TERMINKONFLIKT NACH RESSOURCENZUORDNUNG

Unser Projektende ist jetzt am 02.07 anstatt am 22.06.!

ÜBERSCHREITUNG DES STICHTAGES

Die Überschreitung ist deutlich am **Karo** beim **Vorgang 24** *Ende* ersichtlich. Der Stichtag wird nicht eingehalten.

Im nächsten Abschnitt beheben Sie die Probleme.

21		Bestellung Werkzeug	1 Tag	16.05.12 14:00	21.05.12 14:00	19
22		Lieferung Werkzeuge	2 fWochen	21.05.12 14:00	04.06.12 14:00	21
23		Umsetzung Stationen	1 Monat	04.06.12 08:00	02.07.12 17:00	22EA-50%
24		Ende	0 Tage	02.07.12 17:00	02.07.12 17:00	23
25		* Projektbesprechung	39,25 Tage	06.04.12 08:00	15.06.12 10:00	

14. Speichern Sie die Datei mit dem Namen ***Bandoptimierung_12_End***.

Videodatei: **031_Ressourcen_zuordnen.avi**



9.3 Einfache Ressourcen- und Terminprobleme lösen

Nach der Zuordnung der Ressourcen haben Sie einige Probleme mit dem Termin und der Ressourcenauslastung bekommen.

Diese werden Sie im nächsten Abschnitt lösen.



TERMINKONFLIKTE ENTSTEHUNG

Mit der **Zuordnung** der **Ressourcen** haben sich die **Termine verschoben**. Die Ursachen sind die **unterschiedlichen** Arbeitstage der Ressource im **Ressourcenkalender** gegenüber dem **Projektkalender** (siehe Wechselbaumer Datei Bandoptimierung_12_End).

Andere **Arbeitszeiten** im **Ressourcenkalender** wie im **Projektkalender** können die Termine ebenfalls **verkürzen** oder **verlängern**.



Arbeitszeit ändern

Eur Kalender: Standard (Projektkalender)

Kalender 'Standard' ist ein Basiskalender.

Legende:

- Arbeitstag
- Arbeitsfrei
- Geänderte Arbeitsstunden
- Ausnahmetag
- Nicht standardmäßige Arbeitswoche

Klicken Sie auf einen Tag, um die Arbeitszeiten anzuzeigen:

Arbeitszeiten für 27. Juli 2011:

- 08:00 bis 12:00
- 13:00 bis 17:00

Basierend auf: Standardarbeitswoche in Kalender 'Standard'.

Ausnahmen

Name	Anfang	Ende
1 Ostermontag	09.04.2012	09.04.2012
2 Zwicktag	30.04.2012	30.04.2012
3 1.Mai	01.05.2012	01.05.2012

Arbeitszeit ändern

Eur Kalender: Wechselbaumer

Basiskalender: Standard

Legende:

- Arbeitstag
- Arbeitsfrei
- Geänderte Arbeitsstunden
- Ausnahmetag
- Nicht standardmäßige Arbeitswoche

Klicken Sie auf einen Tag, um die Arbeitszeiten anzuzeigen:

Arbeitszeiten für 27. Juli 2011:

- 08:00 bis 12:00
- 13:00 bis 17:00

Basierend auf: Standardarbeitswoche in Kalender 'Standard'.

Ausnahmen

Name	Anfang	Ende